

**Drift manual
For
Operator panel**

RO-

2300-2500

Serie

Indhold:

1. Menu	13
1.1 Information i menu:	13
1.2 Funktioner i menu:	13
2. Drift	14
2.1 Information i Drift:	14
2.2 Funktioner i betjening:	14
3. Drift. Setting 1	15
3.1 Informationer i Drift-setting 1:	15
3.2 Funktioner i Drift-setting 1:	15
4. Drift. Setting 2	16
4.1 Informationer i Drift-setting 2:	16
4.2 Funktioner i Drift-Setting 2:	16
5. Mimic	17
5.1 Information i Mimic:	17
5.2 Funktioner i Mimic:	18
6. Timetællere 1	19
6.1 Informationer i Tællere 1:	19
6.2 Funktioner i Tællere:	19
7. Tællere 2	20
7.1 Information i Tællere 2:	20
7.2 Funktioner i Tællere:	20
8. Alarm setting	21
8.1 Information i Alarm setting:	21
8.2 Funktioner i Alarm setting:	21
9. Anlægstype	22
9.1 Informationer i Anlægstype:	22
9.2 Funktioner i Anlægstype:	22
10. Alarm log	23
10.1 Information i Alarm log:	23
10.2 Funktioner i Alarm log:	23
11. Alarm historie	24
11.1 Information i Alarm historie:	24
11.2 Funktioner i Alarm historie:	24
12. Alarm hjælp	25
12.1 Information i Alarm hjælp 1:	25
12.2 Funktioner i Alarm hjælp 1:	25
13. Dato/Tid	26
13.1 Informationer i Dato/Tid:	26
13.2 Funktioner i Dato/Tid:	26
14. Password	27
14.1 Informationer i Password:	27
14.2 Funktioner i Password:	27
14.3 Password:	27

1. Menu



- 1.1 Information i menu :
- Alle skærbilleder er opbygget med et sidehoved. hvor dato - tid og anlægstype kan overvåges. Ved en opstået alarm, vil alarm teksten i betjeningsknappen i højre hjørne, starte med at blinke Med langsom frekvens.
- Tryk på **Alarm**
- På alarm siden, vises alle aktive alarmer.
- Tryk på **MENU**
- Vil returnere til denne oversigt.
- Tryk på **yy/mm/dd**.
- For indstilling af dato og klokkeslæt.

1.2 Funktioner i menu:

- Tryk **Drift RO** : På drift-siden, har man mulighed for start og stop af drift, Skyl og evt. CIP-Rens.
- Tryk **Drift setting**: I drift setting, vælges indstillinger for Opstart af RO-anlæg og Automatisk skyl af anlæg.
(Denne skærm er beskyttet med Password (se afsnit 14.0)
- Tryk **Mimic**: På mimic-siden, vises drift og ventiler/pumper status.
- Tryk **Timetællere**: På Timetæller-siden, vises drift timer, ventil operationer, starter, Og CIP-rens af RO-anlæg.
- Tryk **Alarm setting**: I alarm setting, vælges indstillinger for setpunkt og forsinkelser af alarmer .
(Denne skærm er beskyttet med Password (se afsnit 14.0)
- Tryk **Sprog**: I Sprog-siden, kan der vælges mellem forskellige sprog på skærmene.
- Tryk **Anlægstype**: På anlægstype-siden, vælges anlægstype og options.
(Denne skærm er beskyttet med Password (se afsnit 14.0)

Function	Value	Unit
Forsinket start vandbehov	12345.678	Sek.
Forsinket stop vandbehov	12345.678	Sek.
Forsinket åben Y1-Tilgang	12345.678	Sek.
Forsinket start P1	12345.678	Sek.
Forsinket åben Y2-permeat	12345.678	Sek.
Forsinket luk Y3-Dræn	12345.678	Sek.
Forsinket luk Y5, Konc.	12345.678	Sek.

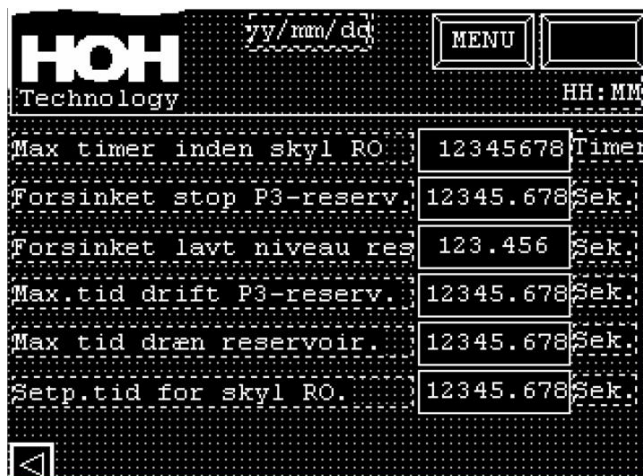
3.1 Informationer i Drift-setting 1:
Tider for forsinkelser af opstart, ventiler og pumpe operationer.

3.2 Funktioner I Drift-setting 1:

Her kan man ændre på tider for forsinkelser af start og stop af anlæg på niveau kontakter.
Der kan indsættes forsinkelser for start af pumpe og åbning/lukning af ventiler.

Data ændring:

For at ændre en indstilling, trykkes på et af felterne. Et pop up keyboard vil fremkomme på skærmen, og den nye værdi indtastes og afsluttes med ENT.



- 4.1 Informationer i Drift-setting 2:
Tiden for forsinkelser af automatisk skyl af RO-anlæg.
Tiden for længden af automatisk skyl af RO-anlæg.
Forsinkelser af niveauer i reservoir

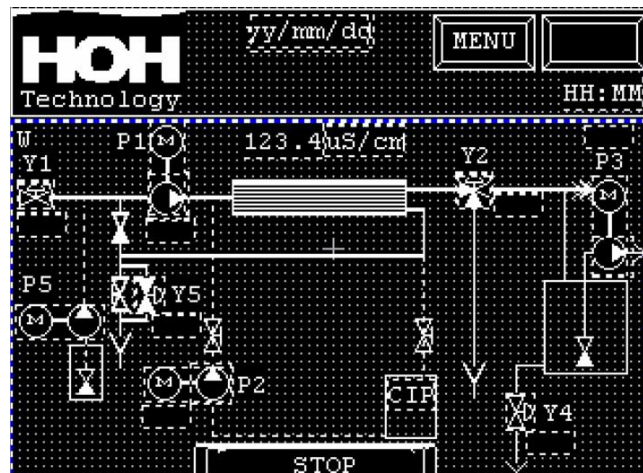
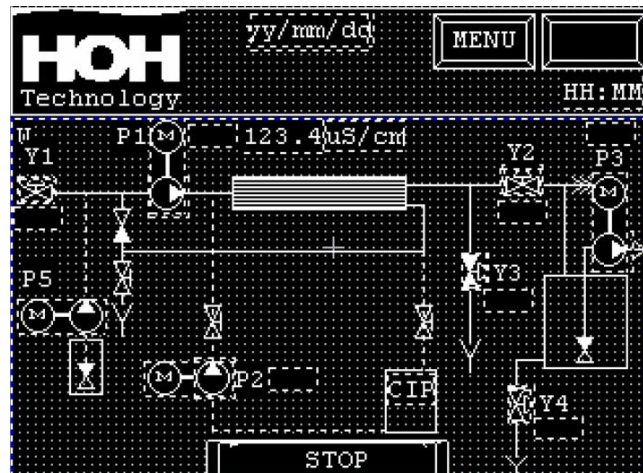
- 4.2 Funktioner I Drift-setting 2:

Her kan man ændre på tider for skyl af RO-anlæg og tider for forsinkelser af niveauer I reservoir (option). Disse tider bruges til styring af reservoir-pumpe P3 (option).

Data ændring:

For at ændre en indstilling, trykkes på et af felterne. Et pop up keyboard vil fremkomme på skærmen, og den nye værdi indtastes og afsluttes med ENT.

5. Mimic.



5.1 Information I Mimic:

Måling af ledningsevne under regeneration (*hvis installeret*).

Drift status på anlæg

Drift status på ventiler og pumper.

Pumper skifter farve. (sort = stoppet, hvid = drift)

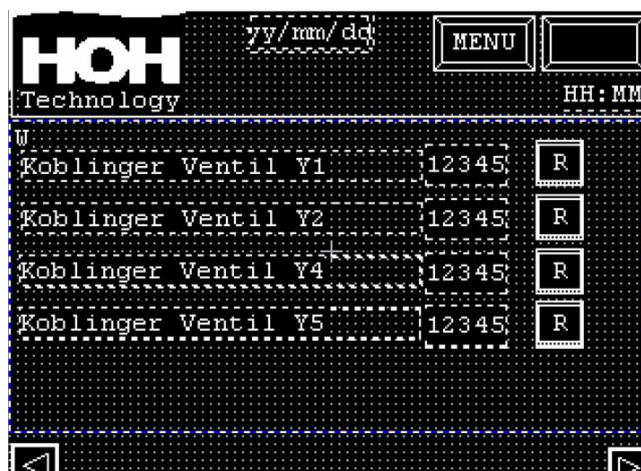
Ventiler skifter farve. (sort = lukket, hvid = åben.)

Ved tryk på en ventil eller pumpe, gives mulighed for manuel betjening af komponenter. Denne mulighed er beskyttet med password.




Der skal skiftes til manuel, før betjening er aktiv. Anlæg skal være i stop, for at betjene knapper. Når der skiftes tilbage til Drift-stilling, Skifter alle komponenter tilbage til Auto. Anlæg skal være i stop, for manuel betjening.


6 Timetællere 1



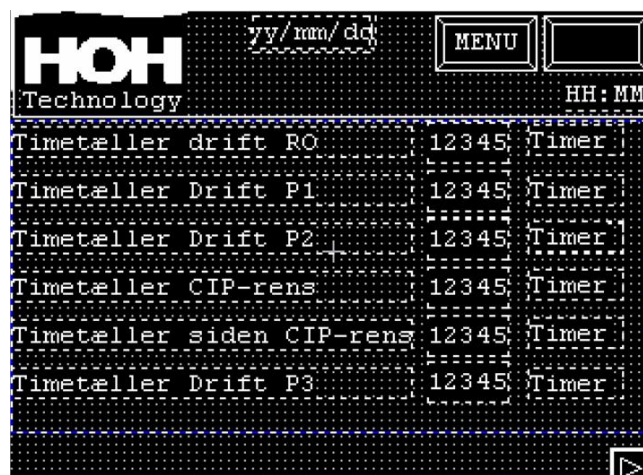
6.1 Information I Tællere 1:
Antal koblinger på anlæggets automatiske ventiler.

6.2 Funktioner i "Tællere":

Tryk  knappen, for reset af koblings tæller for ventil. Denne funktion er beskyttet med password
(Se afsnit 14.0)

Tryk  For skift til næste side.

7. Tællere 2



HOH Technology		yy/mm/dd	MENU	HH:MM
Timetæller drift RO	12345	Timer		
Timetæller Drift P1	12345	Timer		
Timetæller Drift P2	12345	Timer		
Timetæller CIP-rens	12345	Timer		
Timetæller siden CIP-rens	12345	Timer		
Timetæller Drift P3	12345	Timer		

7.1 Information I Tællere 2:

Timetæller for drift RO.

Timetæller for drift P1.

Timetæller for drift P2.

Timetæller for drift CIP-Rens.

Timetæller siden sidst CIP-Rens. (Restettes ved start CIP-Rens).

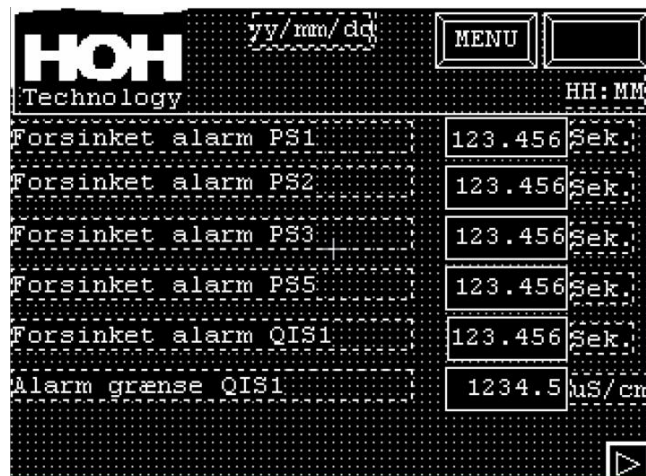
Timetæller for drift P3.

7.2 Funktioner i "Tællere":

Ingen.

8

Alarm setting



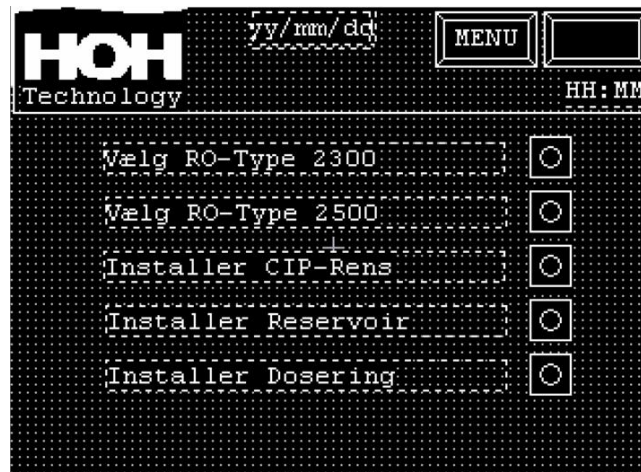
8.1 Informationer i Alarm.setting:
Forsinkelser af alarmer og setpunkt for ledningsevne.

8.2 Funktioner I Alarm setting:
indstilling af tider ved forsinkelse af alarmer og setpunkt for ledningsevne i drift.

Data ændring:

For at ændre en indstilling, trykkes på et felt. Et pop up keyboard vil fremkomme på skærmen, og den nye værdi indtastes og afsluttes med ENT.

9. Anlægstype



9.1 Information I Anlægstype:
RO-Type og tilvalg af option.

9.2 Funktioner i "Anlægstype":

Tryk på knappen for det ønskede anlæg. Det valgte Ro-anlæg , vises i feltet til venstre.

10. Alarm log:



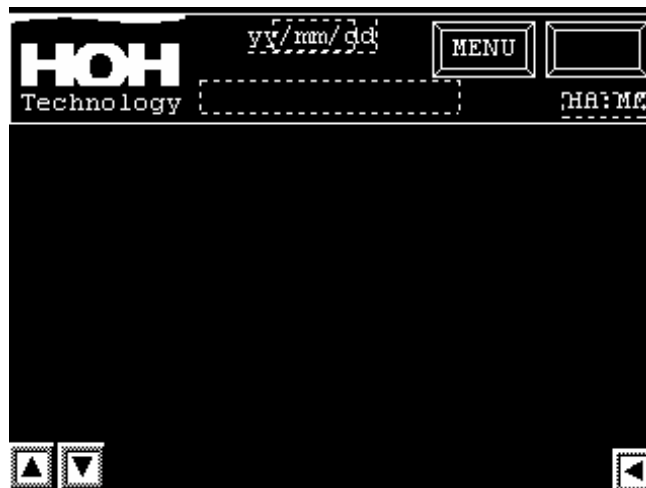
10.1 Information i Alarm log:

Dette billede med alarm-log vil Fremkomme ved tryk på Alarm knappen øverst til højre. Hvis der opstår en alarm på anlægget, vil alarm knappen starte med blink frekvens. Alarmen vil blive presenteret med dato og klokkeslæt for alarmens opståen. Når alarmen resettes på alarm knappen, vil alarm teksten forsvinde og alarm knappen gå tilbage til fast tekst..

10.2 Funktioner i Alarm log:

I venstre side af billedet er der to knapper, de benyttes til at skifte op og ned i billedet med alarmer. I midten af billedet er en knap, som skifter til billedet med forklaring af de enkelte alarmer. I højre side af billedet er en knap til skift for alarm historie.

11. Alarm historie:



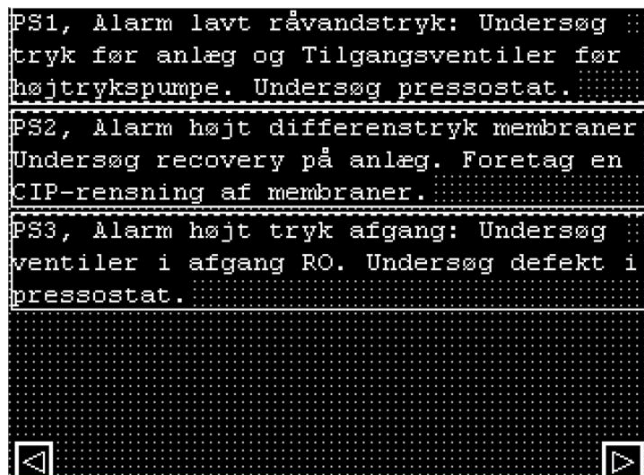
11.1 Information i Alarm historie:

I dette billede, ses de seneste 128 alarmer med dato og klokkeslæt for alarmens opståen. Når der er opstået flere end 128 alarmer, vil de senest opståede alarmer blive slettet.

11.2 Funktioner i Alarm log:

I venstre side af billedet er der to knapper, de benyttes til at skifte op og ned i billedet med alarmer. I højre side af billedet er en knap til skift for alarm log.

12. Alarm hjælp:



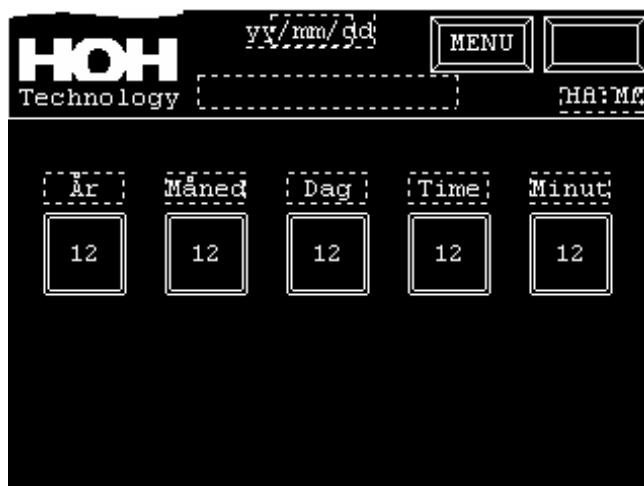
12.1 Information i Alarm hjælp:

I dette billede, gives forklaring og hjælp til afhjælpning af alarmerne..

12.2 Funktioner i Alarm hjælp:

I venstre side af billedet er der en knap. Den benyttes til at skifte tilbage til alarm log.

13. Dato/tid :



13.1 Information i Dato/tid:

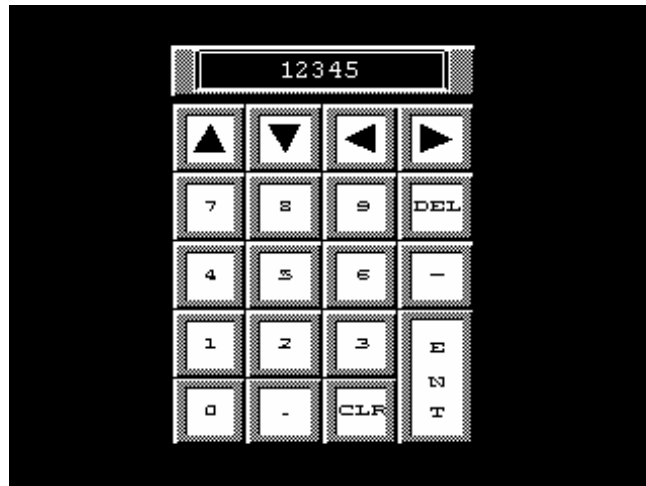
Dato og klokkeslæt i operatør panel..

13.2 Funktioner i Dato/tid :

Dato og klokkeslæt indstilles ved tryk på den enkelte knap, herefter indtastes den nye værdi Og der afsluttes ved tryk på ENT..

14

Password:



14.1

Informationer i Password:

Password billedet vil automatisk fremkomme, hvis man vælger en Password beskyttet skærm.

Hvis man indtaster korrekt password, vil det ønskede billede fremkomme.

Hvis det korrekte password ikke er indtastet inden for 10 sekunder, vil billedet automatisk skifte tilbage til Menu.

14.2

Funktioner I Password:

Data indtastning:

Indtast det korrekte password og tryk ENT.

14.3

Password:

Password kan oplyses ved henvendelse til

HOH Watertechnology A/S

Tlf.: +45 43600500

Proces afdelingen.