

Basenowe odkurzacze przemysłowe

ODKURZACZ BASENOWY MAGNUM
ODKURZACZ BASENOWY MAGNUM JR.





BEST WATER TECHNOLOGY

Szanowni Klienci,

Dziękujemy za wybór naszego produktu oraz za zaufanie, jakim nas Państwo obdarzyli. Postaramy się go nie zawieść również w kolejnych latach poprzez wsparcie techniczne oraz serwis zakupionego przez Państwa produktu. Aby mogli się Państwo cieszyć długą i bezawaryjną pracą urządzenia zalecamy, aby było ono serwisowane co najmniej raz w roku przez wykwalifikowany serwis posiadający naszą autoryzację.

Czekamy na wszelkie informacje z Państwa strony. Postaramy się, aby byli Państwo w pełni zadowoleni z naszych produktów i rozwiązań.

Dział Serwisu i Montażu

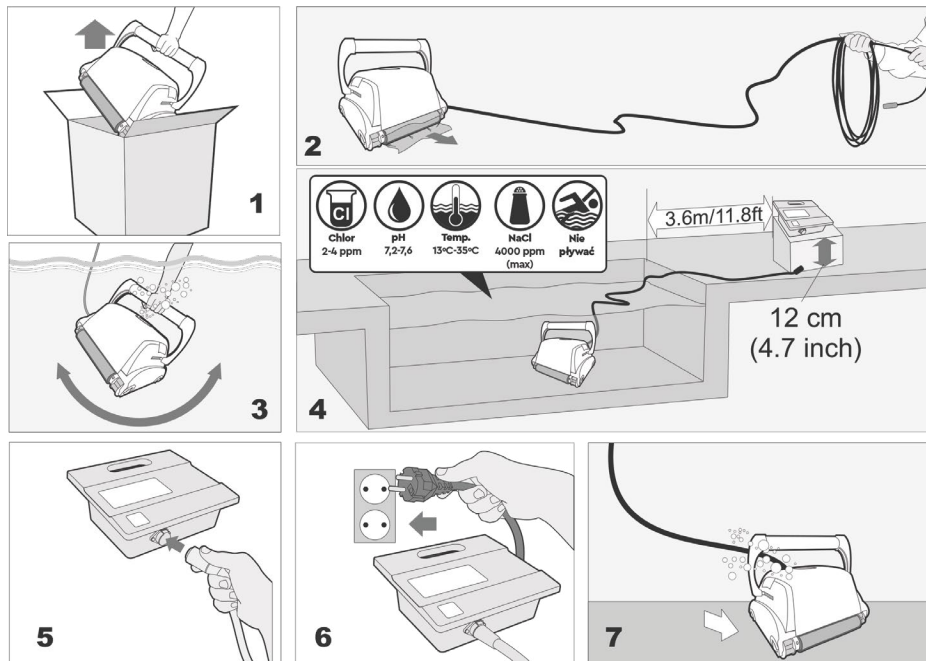
Ważne wskazówki: w celu uniknięcia błędów, należy instrukcję montażu i obsługi przechowywać w miejscu dostępnym – w pobliżu urządzenia, które jest w niej omawiane. Przed przystąpieniem do wykonywania jakichkolwiek czynności przy urządzeniu zaleca się przeczytanie całej instrukcji i zastosowanie się do wskazówek w niej zawartych. Pomimo staranności, z jaką napisano niniejszą instrukcję, BWT Polska nie może gwarantować dokładności wszystkich zawartych w niej informacji i nie ponosi odpowiedzialności ani za błędy, jakie może zawierać, ani za szkody powstałe w wyniku użytkowania. Treść instrukcji nie podlega zobowiązaniom prawnym.

Wszelkie zmiany w tym zmiany techniczne zastrzeżone!

Spis treści

Szybki start	3
Bezpieczeństwo	4
Wstęp	4
Komponenty	5
Działanie	6
Konserwacja	9
Diagnostyka i usuwanie problemów	13
Pilot zdalnego sterowania (opcja)	16
Lekki wózek typu Caddy (opcja)	16
Pełen wózek typu Trolly (opcja)	17
Jednostka zasilająco-sterująca	19

SZYBKI START



BEZPIECZEŃSTWO

WAŻNE INSTRUKCJE BEZPIECZEŃSTWA

PROSIMY O PRZECZYTANIE I STOSOWANIE SIĘ DO WSZYSTKICH ZALECEŃ I INSTRUKCJI.

Uwaga: Nie wkładać wtyczki zasilacza do uzziemionego gniazdka ani nie włączać urządzenia włącznikiem do pozycji „ON”, jeżeli odkurzacz nie jest całkowicie zanurzona w wodzie. Praca urządzenia czyszczącego niezanurzonego w wodzie spowoduje natychmiastowe poważne uszkodzenie sprzętu a także spowoduje utratę gwarancji.

Pozostawić urządzenie w basenie na 15 do 20 minut po zakończeniu jego cyklu czyszczenia. Pozwoli to na odpowiednie schłodzenie się silników. Nie pozostawiać urządzenia w basenie przez cały czas. Należy zawsze pamiętać, by wyłączyć urządzenie wyłącznikiem do pozycji „OFF” i wyjąć wtyczkę z gniazdka zasilającego przed wyjmowaniem urządzenia z basenu.

Ostrzeżenie: Nie wolno używać urządzenia czyszczącego, kiedy w wodzie znajdują się ludzie. Do użytku wyłącznie w basenach.

Uwagi związane z bezpieczeństwem

- Jednostka musi być zasilana przez wyłącznik różnicowo-prądowy (RCD) o znamionowym prądzie różnicowym nieprzekraczającym wartości 30 mA.
- Połączenie z elektrycznym obwodem odbiorczym musi być zgodne z lokalnymi i krajowymi przepisami w tym zakresie (przepisy elektryczne).
- Niewłaściwe obchodzenie się z urządzeniem może doprowadzić do wycieku smarów.
- W przypadku uszkodzenia przewodu zasilającego, musi on zostać wymieniony przez przedstawiciela serwisowego producenta bądź wykwalifikowanego i odpowiednio przeszkolonego elektryka by uniknąć zagrożeń.

⚠ ⚠ Niniejsze urządzenie nie jest przeznaczone do użycia przez osoby (w tym dzieci) z niepełnosprawnością fizyczną, ruchową lub umysłową, a także z brakiem podstawowej wiedzy i doświadczenia, chyba że robią to pod nadzorem lub zgodnie z instrukcjami dotyczącymi użycia urządzenia wydawanymi przez osobę odpowiedzialną za ich bezpieczeństwo. Dzieci należy pozostawiać pod nadzorem, by nie bawiły się urządzeniem.

Ostrzeżenie: W celu zabezpieczenia gniazda elektrycznego i ochrony przed ewentualnym porażeniem prądem, należy zainstalować wyłącznik różnicowo-prądowy (GFCI-USA lub RCD-EUROPA).

WSTĘP

Ogólny opis systemu:

Automatyczne urządzenie do czyszczenia zamiata podłogę basenu oraz jego ściany zbierając brud i pozostałości stałe przez swoje wewnętrzne filtry. Niniejsza instrukcja obsługi opisuje, jak obsługiwać ten odkurzacz basenowy wraz z procedurami czyszczenia, konserwacji i przechowywania.

Uwaga:

W niniejszej instrukcji obsługi opisano kilka modeli tego odkurzacza basenowego. Mogą więc występować drobne odchylenia w zakresie komponentów związanych z określonym modelem.

W jaki sposób odkurzacz basenowy czyści nasz basen?

Po umieszczeniu odkurzacza w basenie i włączeniu go, działa on według programu ustawionego za pomocą jednostki zasilająco-sterującej. Odkurzacz porusza się wzdłuż podłogi i ścian basenu, obiegając sukcesywnie całą powierzchnię podłogi i ścian. Po zakończeniu danego programu, odkurzacz pozostaje w stanie nieaktywnym na podłodze basenu.

Uwaga:

Wspinanie się po ścianach to funkcja opcjonalna. Po jej aktywacji, odkurzacz wspina się po ścianach basenu w interwałach zgodnych z jego wewnętrznym programem. Zdolność odkurzacza do wspinania się na schody basenu zależy od geometrii tych schodów i ich materiału.

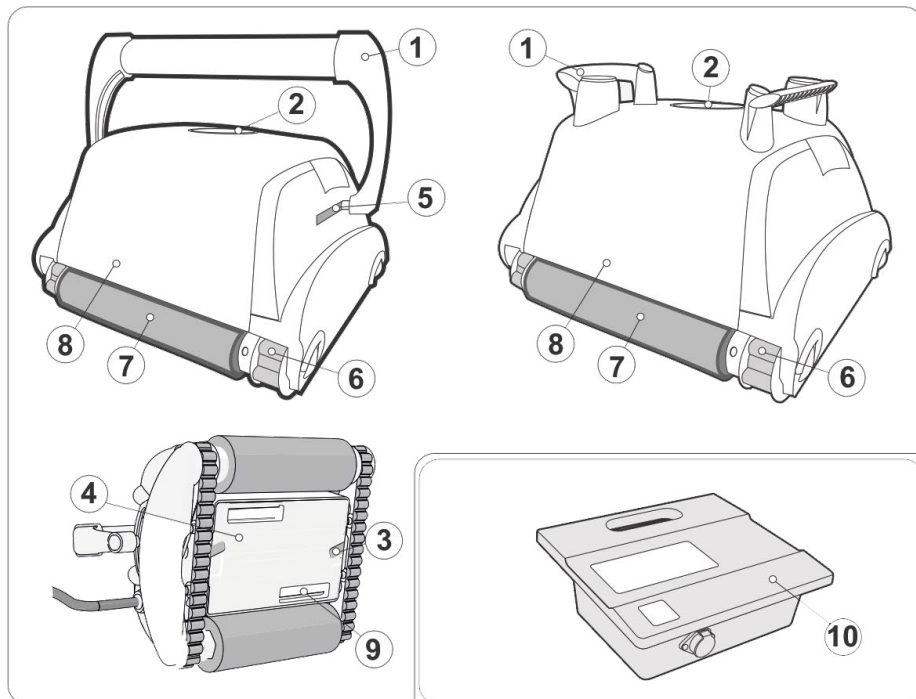
Warunki pracy

- Odkurzacz basenowy jest przeznaczony do użycia w basenach w następujących warunkach otoczenia:
- Zakres temperatur 13°C – 35°C, zalecany zakres temperatur to 22°C -32°C
 - pH wody: 7.2 – 7.6
 - Poziom chloru: basen powinien być utrzymywany zgodnie z instrukcją jego producenta (zaleca się 2-4 ppm)

Uwaga:

Niewłaściwa konserwacja basenu i niestosowanie się do zalecanych instrukcji jego utrzymania może spowodować, że odkurzacz basenowy nie będzie funkcjonował we właściwy sposób. Podczas wykonywania dezynfekcji chemicznej wody w basenie, należy wyjąć urządzenie z basenu.

KOMPONENTY



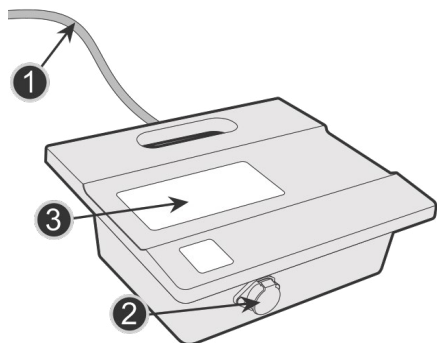
- 1) Uchwyt
- 2) Wierzchołek wylotu
- 3) Zwolnienie blokady filtra
- 4) Pokrywa filtra
- 5) Mechanizm blokady uchwytu
- 6) Gąsienice napędowe
- 7) Szczotka do szorowania
- 8) Korpus
- 9) Wlot wody
- 10) Zasilacz

OPCJE

- 11) Pilot zdalnego sterowania
- 12) Lekki i wózek typu „Trolley”
- 13) Pełen wózek typu „Caddy”
- 14) Zegar (kupowany oddzielnie) (Timer)

Opcjonalnie





Jednostka zasilająco-sterująca

Jednostka zasilająco-sterująca jest połączona z odkurzaczem basenowym za pomocą pływającego kabla. Jednostka jest zasilana (1) prądem zmiennym (AC), i zapewnia ona niskie napięcie oraz sterowanie dla urządzenia czyszczącego przez gniazdo wyjściowe (2).

Jednostka posiada panel sterujący (3) z różnymi elementami sterowniczymi do obsługi odkurzacza czyszczącego.

Zawartość opakowania

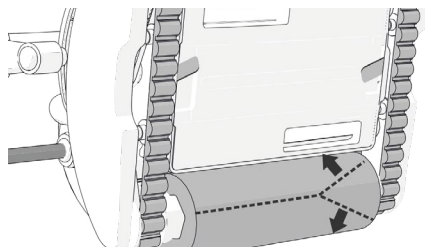
Odkurzacze basenowe jest zapakowany w pudło zawierające:

- Jednostkę czyszczącą z kablem pływającym
- Jednostkę zasilająco-sterującą
- Instrukcję obsługi

W zależności od zakupionego modelu, w opakowaniu znajdują się następujące akcesoria:

- Pilot zdalnego sterowania
- Lekki wózek typu Caddy
- Pełen wózek typu Trolley
- Dodatkowe akcesoria

DZIAŁANIE



Zdejmowanie pokryw szczotek

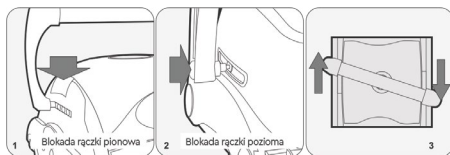
Odkurzacze basenowe jest dostarczany z pokrywami ochronnymi na szczotkach do szorowania. Należy ostrożnie zdjąć te nylonowe pokrywy ze szczotek do skrobienia.

Uwaga: Nie używać ostrych narzędzi do zdejmowania pokryw, bo może to uszkodzić szczotki.

Regulacja uchwytu odkurzacza basenowego

W modelach z opcją wspinania się po ścianach, należy odpowiednio ustawić uchwyt (rączkę) urządzenia.

1. Wcisnąć przycisk blokady (1 lub 2 w zależności od modelu) by zwolnić blokadę uchwytu.
2. Umieścić uchwyt (3) w maksymalnie diagonalnej pozycji.
3. Powtórzyć kroki 1 i 2 po drugiej stronie jednostki czyszczącej.



Położenie jednostki zasilająco-sterującej

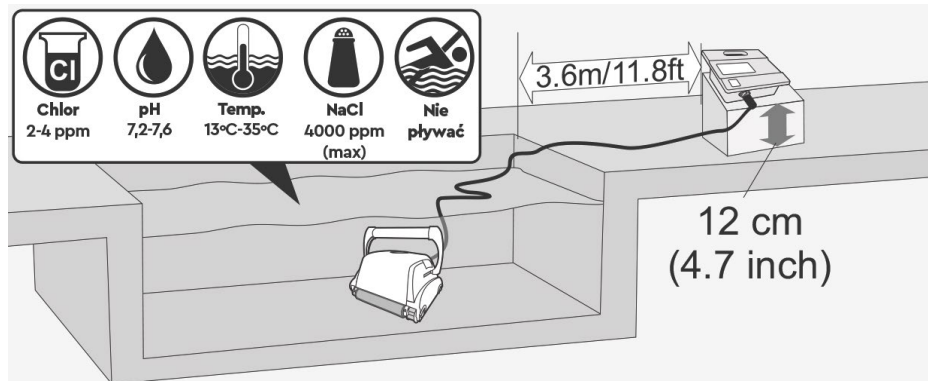
4. Umieścić jednostkę zasilająco-sterującą w odległości przynajmniej 3,6 metra od basenu i co najmniej 12 cm nad podłożem.

Uwaga: Nie wolno umieszczać jednostki zasilająco-sterującej w miejscu narażonym na działanie wody lub narażoną na bezpośrednie działanie słońca.

5. Zwolnić plastikowe opaski kabla pływającego, które są używane do mocowania kabli podczas transportu, wciskając plastikowy zatrzask na opasce.

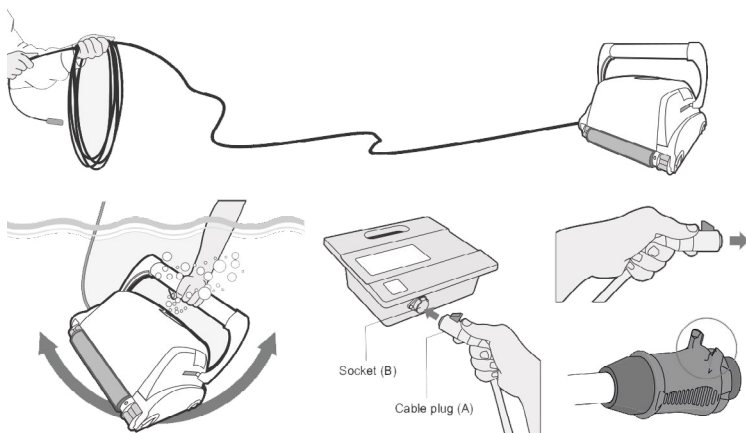
Przed umieszczeniem jednostki czyszczącej w wodzie

1. Upewnić się, że w basenie nie ma ludzi.
2. Upewnić się, że filtry są czyste.
3. Upewnić się, że spełnione są warunki utrzymania basenu; (patrz „Warunki pracy”).

**Umieszczanie jednostki czyszczącej w wodzie**

1. Rozwinąć kabel pływający. Zaleca się rozwinąć kabel na długość odpowiadającą przekątnej basenu plus dodatkowo dwa metry.
2. Umieścić jednostkę czyszczącą w basenie.
3. Począć, aż odkurzacz basenowy osiadzie na dnie basenu. Nie uruchamiać urządzenia dopóki odkurzacz całkowicie nie osiadzie na dnie basenu.
4. Rozciągnąć pływający kabel w poprzek basenu. Upewnić się, że tylko wymagana długość kabla jest rozciągnięta w poprzek basenu. Wyprostować wszelkie załamania i pętle kabla. Zwinąć nadbytek kabla poza basenem i umieścić obok jednostki zasilająco-sterującej.
5. Podłączyć kabel pływający (A) do gniazda (B) znajdującego się w jednostce zasilająco-sterującej.

Uwaga: Używanie odkurzacza basenowego poza środowiskiem wodnym powoduje natychmiastowe poważne uszkodzenie urządzenia i skutkuje utratą gwarancji.



Uruchamianie odkurzacza basenowego

Podłączyć jednostkę zasilająco-sterującą do ściennego gniazda zasilającego (1). Zapala się dioda LED działania urządzenia (4) i odkurzacz zaczyna swój program czyszczenia. Jeżeli jednostka zasilająco-sterująca jest już podłączona do gniazodka zasilającego, dioda LED (5) miga wskazując, że odkurzacz basenowy jest w trybie gotowości (stand-by). Wciśnij przycisk Uruchamiania (6). Wtedy dioda LED (6) działania urządzenia zapala się i odkurzacz rozpoczyna program czyszczenia.

Uwaga: Kiedy świeci się dioda LED – Sprawdź Filtr (3) (opcja w niektórych modelach), należy wyczyścić filtry odkurzacza czyszczącego przed umieszczeniem jednostki czyszczącej w basenie.

Cykl czyszczenia

Podczas cyklu czyszczenia, odkurzacz basenowy:

- Porusza się po podłodze basenu zbierając brud i zanieczyszczania.
- Zmienia kierunek i automatycznie obraca się zgodnie w wybranym programem.
- Wspina się po ścianach basenu co kilka minut zgodnie z ustawieniami w jego wewnętrznym programie.

Uwaga: Odkurzacz basenowy może czasami się zatrzymać na kilka sekund. Jest to jednak część normalnego cyklu pracy, a nie oznaka wadliwego działania.

Zatrzymywanie działania odkurzacza basenowego

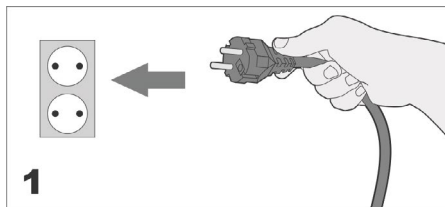
Odkurzacz basenowy automatycznie przechodzi do trybu gotowości (STAND-BY) po każdym cyklu czyszczenia i wtedy dioda LED pracy urządzenia zaczyna migać (5).

Aby zatrzymać odkurzacz w trakcie wykonywania cyklu czyszczenia, należy raz nacisnąć przycisk działania (7). Po jego wciśnięciu, dioda działania LED zaczyna migać (7) i urządzenie przechodzi do trybu gotowości (standy).

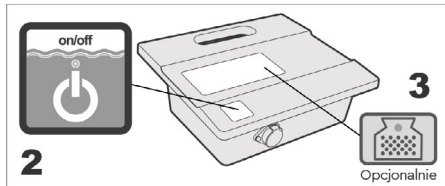
Wyjmowanie jednostki czyszczącej z wody

1. Odłączyć kabel pływający od jednostki zasilająco-sterującej.
2. Pociągnąć za kabel pływający, by przyciągnąć jednostkę czyszczącą bliżej tak, by było możliwe złapanie jej za uchwyt.
3. Chwytając za uchwyt, podnieść jednostkę czyszczącą i wyjąć ją z basenu.

Uwaga: Nie używać kabla pływającego do podnoszenia jednostki czyszczącej z wody.



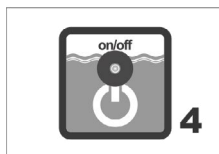
1



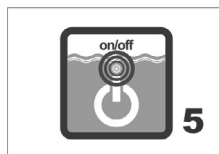
2

3

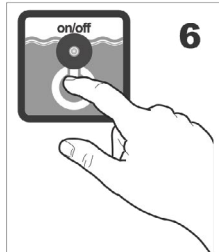
Opcjonalnie



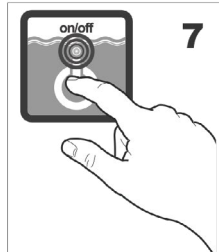
4



5



6

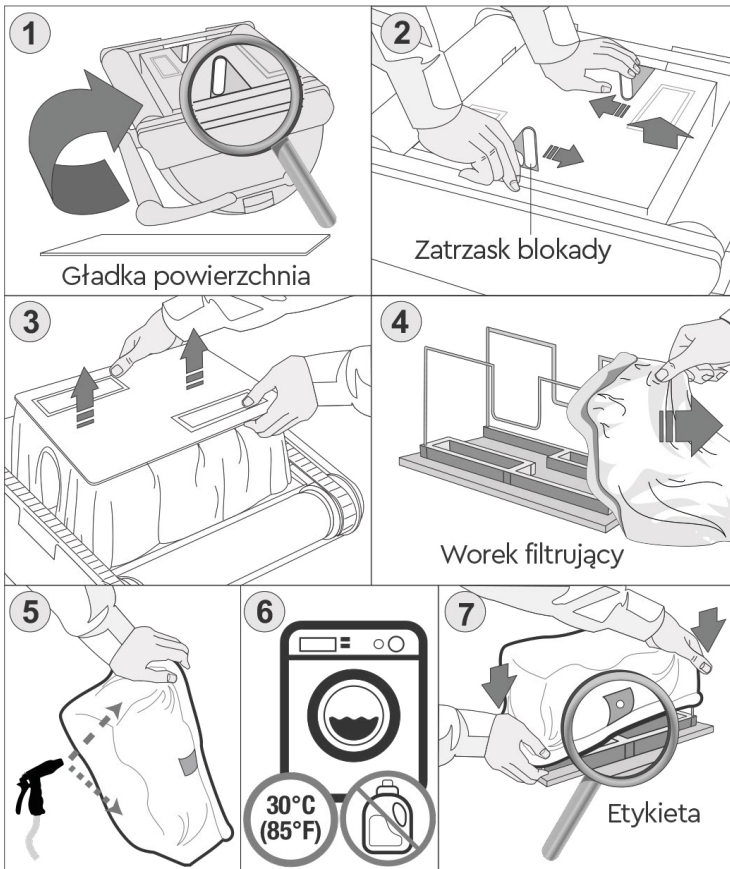


7

KONSERWACJA

CZYSZCZENIE WORKA FILTRUJĄCEGO PO KAŻDYM CYKLU CZYSZCZENIA

1. Wyjąć wtyczkę z gniazda zasilającego. (Trzymać wtyczkę zasilającą z daleka od możliwości kontaktu z wodą).
2. Jeżeli jednostka jest w basenie, delikatnie przyciągnąć urządzenie do siebie przy pomocy kabla aż uchwyt znajdzie się w zasięgu ręki. Używając uchwytu (nie kabla), wyciągnąć urządzenie z basenu i odczekać aż woda spłynie z jednostki.
3. Położyć jednostkę na plecach na gładkiej powierzchni (aby nie dopuścić do zarysowania na obudowie urządzenia), zwolnić zatrzaski blokady i wyjąć podspół z dolną pokrywą.
4. Wyjąć worek filtrujący ze wsporników, przewrócić na drugą stronę i wymyć wszystkie zanieczyszczenia węzem ogrodowym lub pod zlewem. Delikatnie wykręcać worek aż woda płucząca będzie czysta. Jeżeli to konieczne, można wyprać worek w pralce, ale tylko w zimnej wodzie i bez ŻADNYCH DETERGENTÓW!
5. Włożyć worek z powrotem umieszczając go na wspornikach z widoczną etykietą na środku jednego z dłuższych boków pokrywy spodniej.
6. Zamontować podspół pokrywy spodniej w korpusie. Wsunąć go tak, by zatrzaski zablokowały się na swoim miejscu zatrzaskując podspół we właściwej pozycji.



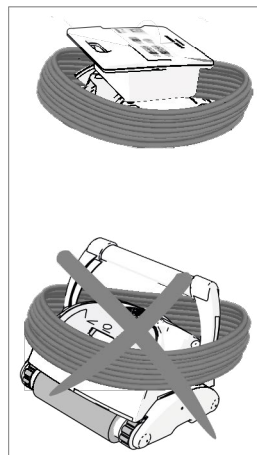
Przechowywanie odkurzacza basenowego

Przy przechowywaniu odkurzacza czyszczącego w okresie, kiedy jest nieużywany, prosimy postępować zgodnie z poniższymi instrukcjami:

1. Odłączyć kabel zasilający od gniazdka zasilającego.
2. Odłączyć kabel pływający od jednostki zasilająco-sterującej.
3. Rozciągnąć kabel pływający i wyprostować wszelkie zagięcia kabla.
4. Umyć wewnątrz jednostki czyszczącej bieżącą wodą i pozostawić do wyschnięcia.
5. Zwinąć kabel pływający i położyć go luzem NA JEDNOSTCE CZYSZCZĄCEJ.

Uwaga: NIE ZWIJAĆ kabla pływającego NA UCHWYCIĘ jednostki czyszczącej.

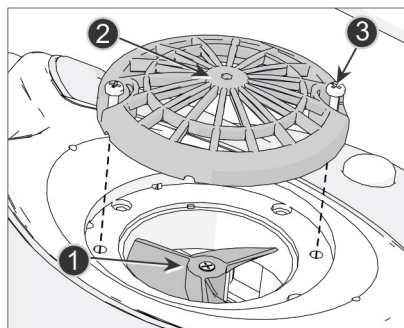
6. Przechowywać komponenty odkurzacza basenowego w suchym, zamkniętym miejscu.
7. Zapewnić, by jednostka zasilająco-sterująca nie była narażona na działanie wody.



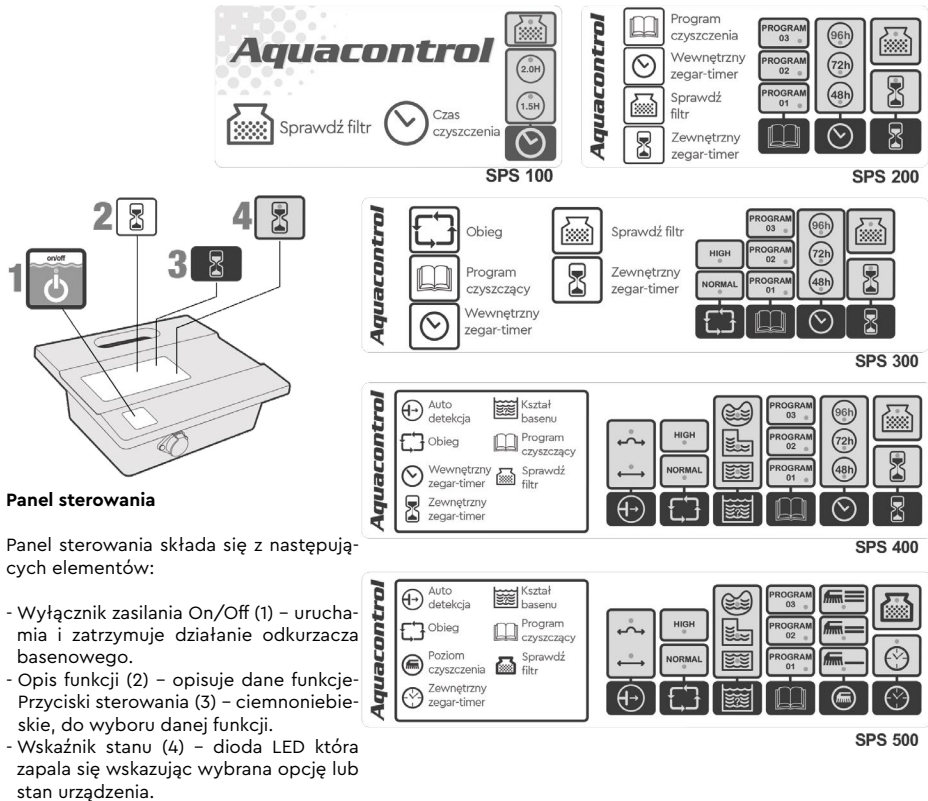
Sprawdzanie śmigła wylotu wody

Zaleca się okresowe oczyszczanie i usuwanie zanieczyszczeń i włosów ze śmigła wylotu wody:

1. Wykręcić śruby (3) mocujące pokrywę wylotu wody (2).
2. Zdjąć pokrywę wylotu wody (2).
3. Usunąć wszelkie włosy, brud i zanieczyszczenia stałe.
4. Sprawdzić, czy śmigło (1) nie jest złamane.
5. Założyć z powrotem pokrywę (2) i przymocować ją śrubami (3).



W tym rozdziale opisane są opcje programowania. Pomiń ten rozdział, jeżeli dany model nie jest programowalny lub jeśli odkurzacz basenowy jest już zaprogramowany.



100/200
300/400
500

Sprawdź filtr – podświetlony wskaźnik oznacza, że należy wyjąć worek filtrujący, wyczyścić i ponownie go zamontować w urządzeniu, by odkurzacz mógł wydajnie pracować. W modelach 300, 400, 500 – odkurzacz przestanie wspinać się na ściany basenu, kiedy podświetli się przycisk „Sprawdź filtr”.

100



Czas czyszczenia – czas poświęcony na czyszczenie basenu. Naciśnięcie przycisku by wybrać żądany czas. Czerwona lampka wskaże dokonany wybór. Ta funkcja może zostać wybrana tylko wtedy, kiedy zasilacz jest w stanie gotowości (tryb standby).

200
300/400

Wewnętrzny zegar – timer – Opcja automatycznego działania:

Co 48 godzin

Co 72 godziny

Co 96 godzin

200/300



Wybór programu czyszczenia: Program 01 – 1 godzina czyszczenia podłogi i ścian. Program 02 – 1.5 godziny czyszczenia podłogi i ścian. Program 03 – 2 godziny czyszczenia podłogi i ścian.

400



Wybór programu czyszczenia: Program 01 – 1.5 godziny czyszczenia samej podłogi. Program 02 – 2 godziny czyszczenia podłogi i ścian. Program 03 – 2.5 godziny czyszczenia podłogi i ścian.

500



Wybór programu czyszczenia. Program 01 – 2 godziny czyszczenia samej podłogi. Program 02 – 4 godziny czyszczenia podłogi i ścian. (w niektórych modelach funkcja czyszczenia ścian nie jest dostępna) Program 03 – 5 godzin czyszczenia podłogi i ścian. (w niektórych modelach funkcja czyszczenia ścian nie jest dostępna).

200
300/400

Zewnętrzny zegar – timer – ta funkcja daje użytkownikowi opcjonalną możliwość zaprogramowania harmonogramu czyszczenia przez zewnętrzny zegar – timer (sprzedawany oddzielnie). Wciśnięcie tego przycisku aktywuje i dezaktywuje tą funkcję.

300/400
500

Obieg – reguluje ilość obiegów basenu przez odkurzacz.

Normalny – Działanie standardowe

Wysoki – Inna częstotliwość obiegów

400/500



Auto detect (Automatyczna detekcja): ta funkcja zapobiega utknięciu odkurzacza na przeszkodach w basenie takich jak główne odpływy, stopnie, drabinki, itp. Wciśnij ten przycisk by wybrać jedną z następujących opcji:

Auto-Detect – OFF (Automatyczna detekcja wyłączona). Wybierz tę opcję, jeżeli Twój basen ma przeszkodę na podłodze, takie jak wysoki odpływ. Zapobiegnie to sytuacjom, w których jednostka będzie zmieniać kierunek po uderzeniu w przeszkodę.

Auto-Detect – ON (Automatyczna detekcja włączona). Wybierz tę opcję, gdy podłoga basenu jest wolna od przeszkód.

400/500



Kształt basenu – pozwala odkurzaczowi na obliczenie najbardziej efektywnego schematu czyszczenia dla wybranego kształtu basenu. Wciśnij przycisk by wybrać rysunek z kształtem najbardziej przypominającym kształt Twojego basenu. Czerwona lampka wskaże Twój aktualny wybór.

500



Poziom czyszczenia – Zmiana intensywności czyszczenia

Szybkie: Wybierz, gdy basen nie jest zbyt mocno zanieczyszczony

Zwykłe: Wybierz do codziennej konserwacji

Dokładne: Wybierz, gdy basen jest bardzo zanieczyszczony

500

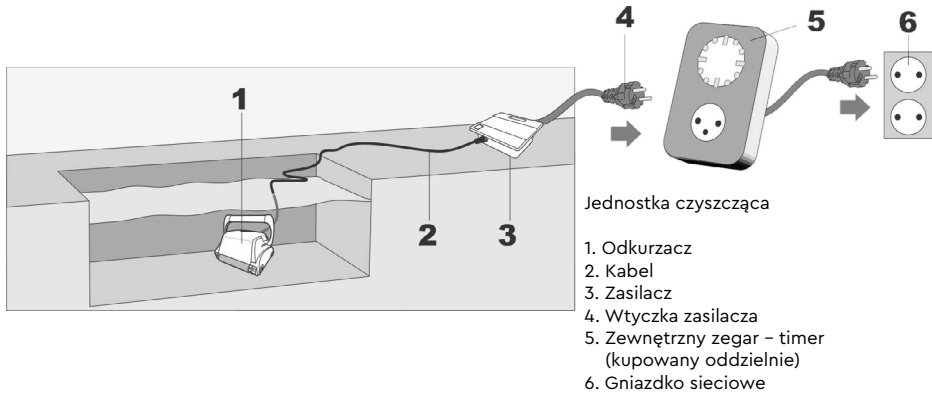


Opóźnienie – kiedy ta opcja jest włączona (On), odkurzacz rozpocznie pracę z 2-godzinnym opóźnieniem. Ta funkcja jest użyteczna, kiedy wskazane jest odczekanie aż zanieczyszczenia i pyły osiadą na dnie basenu przed rozpoczęciem czyszczenia przez odkurzacz.

Zewnętrzny zegar – timer

Użycie zewnętrznego zegara – timer'a – (Opcja, kupowana oddzielnie)

Zewnętrzny zegar – timer może być używany do automatycznego włączania odkurzacza o uprzednio ustalonej porze. Zewnętrzny zegar – timer powinien być podłączony pomiędzy zasilającym gniazdkiem sieciowym a jednostką zasilająco-sterującą odkurzacza.

**DIAGNOSTYKA I USUWANIE PROBLEMÓW****ODKURZACZ BASENOWY NIE CHCE SIĘ ZAŁĄCZYĆ.****Brak prądu w ściennym gniazdku sieciowym.**

1. Odłączyć odkurzacz od jednostki zasilająco-sterującej.
2. Odłączyć zasilacz od gniazdka sieciowego, odczekać 30 sekund i ponownie podłączyć.
3. Włączyć urządzenie włącznikiem (ON). Jeżeli się nie uruchamia, podłączyć wtyczkę do innego gniazdka zasilającego.

Kabel pływający niewłaściwie podłączony do jednostki zasilająco-sterującej.

Odłączyć i ponownie podłączyć kabel pływający do jednostki zasilająco-sterującej.

Przeszkoda w układzie napędowym jednostki czyszczącej.

1. Ostrożnie odwrócić urządzenie i obejrzeć jego spódnią stronę.
2. Obrócić ręką gaśienicę jezdne i szczotki czyszczące. Powinny dać się obrócić, choć z pewnym oporem.

3. Wyczyścić i usunąć przeszkody i zanieczyszczenia, jeśli to konieczne.

Śmigło jest zatarte z powodu nagromadzenia włosów.

Sprawdzić, czy śmigło nie jest uszkodzone lub wymaga czyszczenia (patrz „Sprawdzanie śmigła wylotu wody”).

ODKURZACZ PORUSZA SIĘ, ALE NIE POMPUJE WODY.**Filtr jest zanieczyszczony.**

1. Otworzyć spódnią pokrywę, wyjąć worek filtrujący i zamknąć pokrywę bez worka.
2. Uruchomić odkurzacz w basenie bez filtrów. Jeżeli działa prawidłowo, dokładnie wyczyścić filtr lub go wymienić.

Śmigło jest uszkodzone lub zatarte z powodu nagromadzenia włosów.

Sprawdzić, czy śmigło nie jest uszkodzone lub wymaga czyszczenia (patrz „Sprawdzanie śmigła wylotu wody”).

ODKURZACZ POMPUJE WODĘ, ALE SIĘ NIE PORUSZA.

Przeszkoda w układzie napędowym jednostki czyszczącej.

1. Ostrożnie odwrócić urządzenie i obejrzeć jego spodnią stronę.
2. Obrócić ręką gaśienice jezdne i szczotki czyszczące. Powinny dać się obrócić, choć z pewnym oporem.
3. Wyczyścić i usunąć przeszkody i zanieczyszczenia, jeśli to konieczne.

ODKURZACZ URUCHAMIA SIĘ I PO KRÓTKIEJ CHWILI WYŁĄCZA.

Filtr jest brudny.

1. Wyjąć filtr.
2. Uruchomić odkurzacz w basenie bez filtrów. Jeżeli działa prawidłowo, dokładnie wyczyścić filtry lub je wymienić.

Śmigło jest uszkodzone lub zatarte z powodu nagromadzenia włosów.

1. Odkręcić górne śruby na wylocie.
2. Sprawdzić, czy śmigło nie jest uszkodzone lub wymaga czyszczenia.

Przeszkoda w układzie napędowym jednostki czyszczącej.

1. Ostrożnie odwrócić urządzenie i obejrzeć jego spodnią stronę.
2. Obrócić ręką gaśienice jezdne i szczotki czyszczące. Powinny dać się obrócić, choć z pewnym oporem.
3. Wyczyścić i usunąć przeszkody i zanieczyszczenia, jeśli to konieczne.

ODKURZACZ BASENOWY NIE ZBIERA BRUDU.

Filtr jest zanieczyszczony lub dziurawy.

Wyczyścić według potrzeb i sprawdzić, czy nie ma dziur w filtrze.

Śmigło jest uszkodzone lub zatarte z powodu nagromadzenia włosów.

Sprawdzić, czy śmigło nie jest uszkodzone lub wymaga czyszczenia (patrz „Sprawdzanie śmigła wylotu wody”).

Wlot ssący nie jest wystarczająco blisko podłogi basenu.

Przesunąć wlot ssący (patrz „Regulacja wysokości ssania”).

BRUD WYPŁYWA Z ODKURZACZA PODCZAS JEGO WYJMOWANIA Z BASENU.

Przysłona filtra jest uszkodzona lub niezainstalowana.

Przysłona filtra znajduje się na spodniej pokrywie. Sprawdzić, czy obie przysłony nie są uszkodzone i czy działają właściwie.

Dziury w filtrze.

Sprawdzić, czy nie ma dziur w filtrze (patrz „Czyszczenie filtrów”).

Dolna pokrywa nie jest właściwie zamknięta.

Upewnić się, że dolna pokrywa jest właściwie zamknięta.

JEDNOSTKA CZYSZCZĄCA NIE POKRYWA ZAŚLĘGIEM CZYSZCZENIA CAŁEGO BASENU.

Filtr jest zanieczyszczony.

Wyczyścić filtr.

Pozostawiona długość kabla pływającego w wodzie nie jest wystarczająca, by odkurzacz mógł dotrzeć do końca basenu, bądź kabel ten jest splątany.

1. Sprawdzić, czy wolna długość kabla pływającego w wodzie jest wystarczająca by odkurzacz mógł docierać do dalszego końca basenu.
2. Upewnić się, że kabel pływający jest właściwie rozciągnięty i nie jest splątany.

Kąt mocowania uchwytu urządzenia blokuje ruchy odkurzacza.

Zwiększyć kąt przekątnej uchwytu jednostki czyszczącej (patrz „Regulacja uchwytu odkurzacza”).

Poziom pH wody w basenie nie jest właściwy.

Zapewnić by poziom pH był w przedziale od 7.2 do 7.6.

Poziom chloru nie jest właściwy.

Sprawdzić stopień chlorowania wody i skorygować, jeśli to wymagane (Wyjąć odkurzacza z basenu podczas procesu chlorowania.)

Śmigło jest uszkodzone lub zatarte z powodu nagromadzenia włosów.

1. Odkręcić górne śruby na wylocie.
2. Sprawdzić, czy śmigło nie jest uszkodzone lub wymaga czyszczenia.

Przeszkoda w układzie napędowym jednostki czyszczącej.

1. Ostrożnie odwrócić urządzenie i obejrzeć jego spodnią stronę.
2. Obrócić ręką gaśienicę jezdne i szczotki czyszczące. Powinny dać się obrócić, choć z pewnym oporem.
3. Wyczyścić i usunąć przeszkody i zanieczyszczenia, jeśli to konieczne.

ODKURZACZ BASENOWY NIE WSPINA SIĘ NA ŚCIANY BASENU.**Odkurzac basenowy nie wspina się na ściany basenu.**

1. Sprawdzić czy posiadany model nie służy tylko do czyszczenia podłogi.
2. Sprawdzić czy w jednostce zasilająco-sterującej nie jest wybrany program P1, do czyszczenia samej podłogi (patrz „Programowanie odkurzacza basenowego”).

Filtr jest zanieczyszczony.

Wyczyścić filtr.

Śmigło jest uszkodzone lub zatarte z powodu nagromadzenia włosów.

Sprawdzić, czy śmigło nie jest uszkodzone lub wymaga czyszczenia (patrz „Sprawdzanie śmigła wylotu wody”).

Poziom pH wody w basenie nie jest właściwy.

Zapewnić by poziom pH był w przedziale od 7.2 do 7.6.

Poziom chloru nie jest właściwy.

Sprawdzić stopień chlorowania wody i skorygować jeśli to wymagane (Wyjąć odkurzac z basenu podczas procesu chlorowania).

Temperatura wody nie jest optymalna.

Zalecana temperatura wody powinna być w przedziale 22°C–32°C.

KABEL JEST SPŁĄTANY.**Filtr jest zanieczyszczony.**

Wyczyścić filtr.

Dolna pokrywa nie jest właściwie zamknięta.

Upewnić się, że dolna pokrywa jest właściwie zamknięta.

Kabel nie jest właściwie rozciągnięty przed umieszczeniem odkurzacza w basenie.

Upewnić się, że kabel pływający jest właściwie rozciągnięty i nie jest spłątany przed uruchomieniem odkurzacza basenowego.

Długość kabla w wodzie jest zbyt duża.

Upewnić się, że długość kabla w wodzie jest równa długości przekątnej basenu plus dwa metry.

Śmigło jest uszkodzone lub zatarte z powodu nagromadzenia włosów.

Sprawdzić, czy śmigło nie jest uszkodzone lub wymaga czyszczenia (patrz „Sprawdzanie śmigła wylotu wody”).

PILOT ZDALNEGO STEROWANIA NIE DZIAŁA.**Bateria jest wyczerpana. Dioda LED miga lub jest zgaszona.**

Sprawdzić baterię wciskając jeden z przycisków. Jeżeli bateria jest wyczerpana, czerwona dioda na pilocie nie miga ani nie pali się w sposób ciągły. Należy skontaktować się z lokalnym sprzedawcą lub centrum serwisowym.

PILOT ZDALNEGO STEROWANIA (OPCJA)

W niniejszym rozdziale opisane jest działanie opcjonalnego pilota zdalnego sterowania. Pilot taki jest dołączany do niektórych modeli.

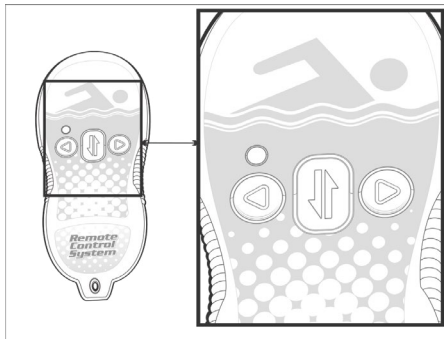
Opis pilota zdalnego sterowania

Pilot zdalnego sterowania to opcjonalny dodatek, który umożliwia sterowanie odkurzaczem basenowym za pomocą przycisków sterujących. Po wciśnięciu przycisku na pilocie, do jednostki zasilająco-sterującej wysyłany jest sygnał radiowy. Sygnał ten jest potem zamieniany na odpowiednią komendę wysyłaną do odkurzacza basenowego przez kabel pływający.

Używanie pilota zdalnego sterowania

1. Wciśnij prawy przycisk (3) by odkurzacz skręcił w prawo. Odkurzacz będzie skręcał w prawo do momentu zwolnienia tego przycisku.
2. Wciśnij lewy przycisk (1) by odkurzacz skręcił w lewo. Odkurzacz będzie skręcał w lewo do momentu zwolnienia tego przycisku.
3. Wciśnij przycisk Do przodu / Do tyłu (2) by zatrzymać odkurzacz i zmienić kierunek jego ruchu.

Dioda LED na pilocie zapala się potwierdzając każdą komendę. Jeżeli dioda LED nie reaguje na wciśnięte przyciski albo miga, należy wymienić baterię



LEKKI WÓZEK TYPU CADDY (OPCJA)

Lekki wózek typu Caddy to opcjonalne wyposażenie, które ułatwia przemieszczanie odkurzacza basenowego, kabla pływającego i jednostki zasilająco-sterującej z miejsca na miejsce.

Składanie lekkiego wózka typu Caddy

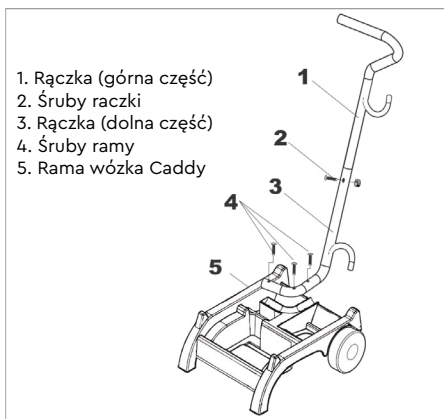
Aby złożyć lekki wózek typu Caddy, potrzebny będzie standardowy śrubokręt oraz klucz o rozmiarze 8 mm.

Montaż rączki wózka typu Caddy

1. Przymocować dolną część rączki (3) do ramy wózka (5) trzema śrubami (4) i nakrętkami.
2. Połączyć górną część rączki (1) z dolną częścią rączki (3) przy pomocy śruby (2) i nakrętki.

Umieszczenie odkurzacza basenowego na wózku Caddy

1. Umieścić jednostkę czyszczącą na podstawie wózka Caddy.
2. Zwinąć kabel pływający i położyć go na jednostce czyszczącej.
3. Położyć jednostkę zasilająco-sterującą na górze zwiniętego kabla pływającego

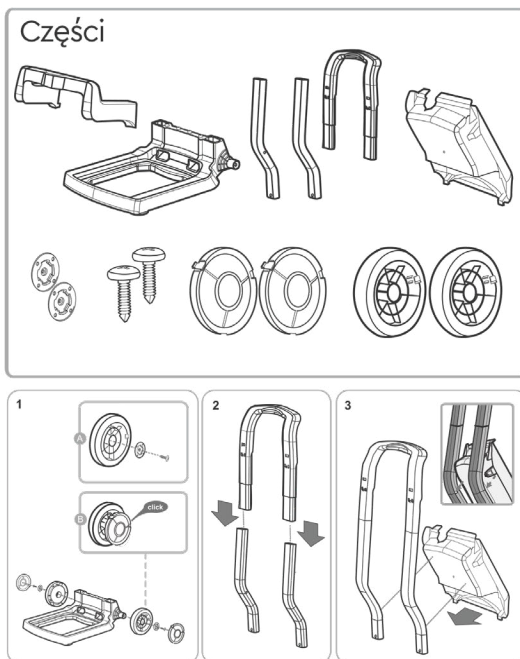
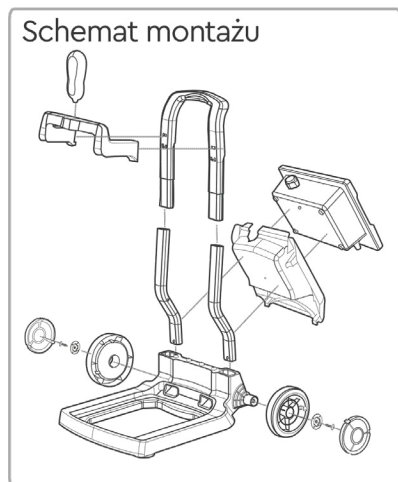


PEŁEN WÓZEK TYPU TROLLY (OPCJA)

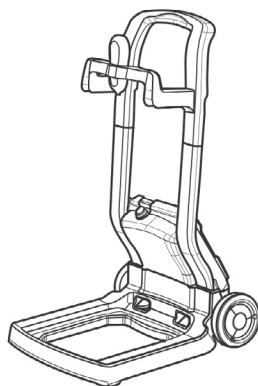
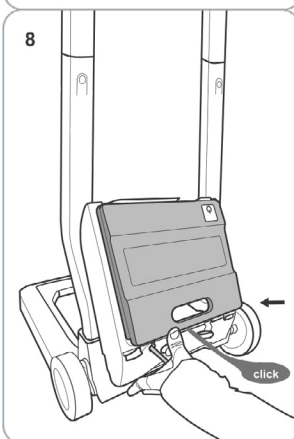
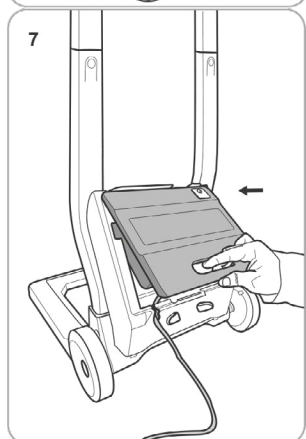
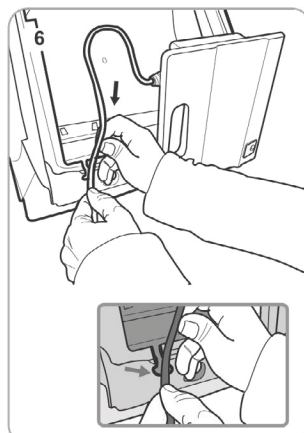
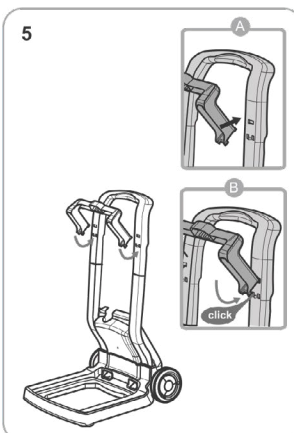
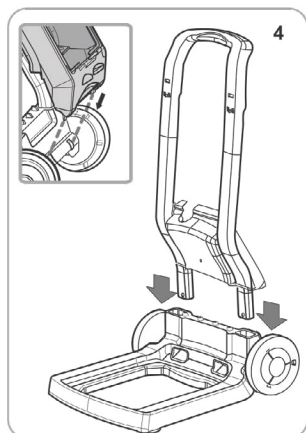
Pełen wózek typu Trolley to opcjonalne wyposażenie, które ułatwia przemieszczanie odkurzacza basenowego i który zawiera miejsce przeznaczone na jednostkę zasilająco-sterującą.

Aby złożyć ten wózek należy wykonać następujące kroki:

1. Przymocować kółka po obu stronach ramy wózka i dokręcić każde kółko śrubą, po czym zainstalować pokrywę.
2. Złożyć dwie części rączki.
3. Przymocować obudowę dla jednostki zasilająco-sterującej wciskając górne zatrzaski do otworów w ręczce.



4. Wsunąć rączkę do podstawy wózka. Zatrząsnąć dolne zaczepy obudowy jednostki zasilająco-sterującej mocując ją do podstawy wózka.
5. Przymocować uchwyt na pilota wsuwając jego górną część w rączkę wózka i przekręcając uchwyt w dół aż do kliknięcia i zablokowania dolnej części.
6. Przymocować kabel zasilacza.
7. Umieścić kabel jednostki zasilająco-sterującej w nacięciu w podstawie wózka.
8. Umieścić górną część jednostki zasilająco-sterującej w obudowie i dopchnąć dolną część w dół aż do kliknięcia i zablokowania w podstawie wózka.



JEDNOSTKA ZASILAJĄCO-STERUJĄCA

Podłoże

Jednostkę zasilającą należy podłączyć do uziemionego 3-przewodowego gniazda. Zasilanie sieciowe musi być podłączone przez GFCI (wyłącznik różnicowoprądowy) lub RCD (wyłącznik różnicowoprądowy) o znamionowym prądzie roboczy nie większy niż 30 mA.

Bezpiecznik

Bezpiecznik może być wymieniany wyłącznie przez autoryzowanego przedstawiciela serwisu lub przeszkoloną i wykwalifikowaną osobę. Kontynuując ochronę przed ryzykiem pożaru, wymieniać tylko na bezpiecznik tego samego typu i wartości.

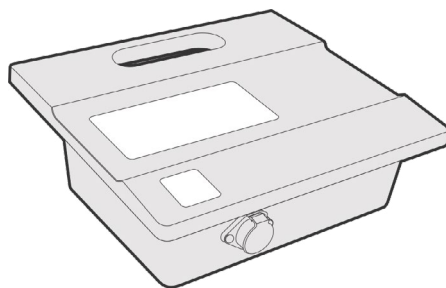
Konserwacja i bezpieczeństwo

Obudowa powinna być zdejmowana tylko przez autoryzowanego przedstawiciela serwisu lub przeszkoloną i wykwalifikowaną osobę. Autoryzowany przedstawiciel może przeprowadzić regulację wewnętrzną lub wymianę części. Kabel zasilający musi być odłączony przed zdjęciem osłony.

Jeśli przewód zasilający jest uszkodzony, musi zostać wymieniony przez autoryzowanego przedstawiciela serwisu lub przeszkoloną i wykwalifikowaną osobę. Nie używaj zasilacza, jeśli przewód jest uszkodzony.

Warunki środowiska

Zasilacz przeznaczony jest do pracy zarówno w pomieszczeniach jak i na zewnątrz. Jednak urządzenie nie powinno być wystawiane na bezpośrednie działanie światła słonecznego, kontakt z wodą. Zasilacz nie powinien pracować w temperaturze otoczenia wyższej niż 40°C.



DANE TECHNICZNE

Wymiary (szer. x dł. x wys.)	273 × 242 90 mm
Waga	1,9 kg
Wartości wejściowe	100–240V~, 50/60Hz, 210W
Wartości wyjściowe	29V, 6,3 A
Temp. przechowywania	-10°C – 60°C
Temp. robocza	0°C – 45°C
Stopień ochrony	IP54



BWT Polska Sp. z o.o.

ul. Połczyńska 116, 01-304 Warszawa

☎ +48 22 533 5700

✉ bwt@bwt.pl

bwt.pl

FOR YOU AND PLANET BLUE.

Data modyfikacji: 16 września 2020

Dane techniczne są dostarczane wyłącznie w celach informacyjnych i mogą ulec zmianie bez uprzedniego powiadomienia.
BWT Polska Sp. z o.o. Wszystkie prawa zastrzeżone.